

BIRGITTA HEILING

Speglingar

Birgitta Heiling söker måleriska färg- och formharmonier. Sökandet har skapat ett intresse för speglingar. I bildsviten *Eidolon* (2005-2007) arbetade hon med vattenspeglingar. I andra målningar från samma tid förekommer en bricka som speglingsyta.

Birgitta Heiling katalogiserar sina verk i en databas. De kronologiska ordningstalen blir verkens titlar och visar hur de hänger samman genom genre- och motivväxlingar. När samma eller likartade inslag dyker upp tiotals nummer ifrån varandra speglas dessa genom de mellanliggande verken.

Titelnumreringen ger inte en given ingångspunkt i verken. Berättaren utmanas att hitta ett bärande ord som kan bevaras intakt genom flera verk.

Spegling är ett sådant användbart och mångbottnat ord. Ett ting kan speglas i en blank yta. Det kan också speglas genom ett annat ting med hjälp av överensstämmelse i färg och/eller form. Ett verk eller en genre kan speglas genom ett annat verk eller genre. Ett ting kan spegla en ljuskälla. En ytterligare form av spegling anknyter till konsthistorien och konstteorier. Birgitta Heilings analyserande måleri rymmer flera exempel på ovan nämnda interna och externa former av speglingar.

Stilleben

Stilleben kan ses som ett ordnande av ting till en komposition. Arrangemanget gestaltas sedan i enlighet med valfri konvention. Därigenom skapas blygrå förväntningar om en berättelse som speglar det färdiga resultatet genom konventionens regler.

Birgitta Heilings stilleben innehåller en bricka, ett antal remsor, en väggyta och i några fall detaljer som avslöjar en bärande konstruktion. Flertalet remsor ligger ordnade på och vid sidan av brickan. Några sitter uppsatta på väggen. Kompositionerna hålls samman av speglingar och koloristisk samverkan. Sistnämnda inbjuder till lugn genom harmoni, förstnämnda en utmaning att anta.

Valörerna skapar sammanhängande kompositioner. Färgharmonierna kan ljuda som monokromer med några få inslag av andra färger, domineras av nyanser i rosa, gult, beige och orange eller som rödbruna kompositioner. Verken 903 och 905 refererar till natur- och trädgårdsmiljöer. Den mörkgröna koloriten i dessa verk bryts av himmelsblå och molnsvita inslag.

Ett bärande inslag i Birgitta Heilings måleri, inklusive stillebenmålningarna, är som sagt speglingar. Där färgharmonierna kräver helhetsblick, kräver speglingarna koncentration vid detaljer.

Foto: Björn G Lindahl



Birgitta Heiling, 910, olja, 61 x 50 cm

Blanka ytor

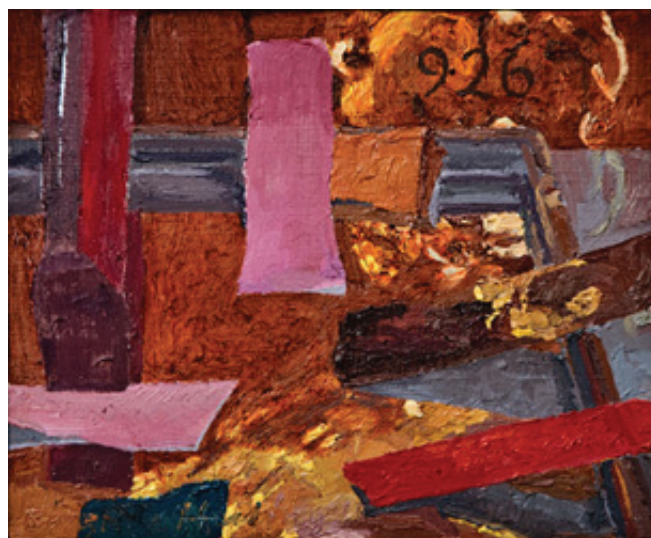
Två slags blanka ytor dyker upp som speglingsgrund i Birgitta Heilings stil-leben. I brickan, som följt med från Eidolonserien, speglas remsorna som skuggor, vilka indirekt avslöjar ljuskällans placering. En remsas spegling kan återges som en trovärdig spegling av dess mönster (exempelvis i 910), men också vara avvikande (exempelvis i 881, 883 och 921). Avvikelsen kan bero på att det speglade mönstret inte finns inom bildrummet. Därmed speglas en yttre, otillgänglig verklighet. Skiljaktigheterna utmanar förväntningarna om ett korrekt gestaltande enligt realistiska förväntningar.

Den andra utnyttjade blanka speglingsytan utgörs av (bords)skivan där bricka och remsor placerats inför avbildningen. Detta återfinns i målningarna Elvan, 883, 878, 922 och 923.

Ting som speglar

Remsor kan spegla sig själva genom andra remsor. Remsorna behöver inte ligga nära varandra, utan kan finnas utspridda i bildrummet. De binds samman med hjälp av kravet på färg- och formbalans.

Ramen är inte en diktatorisk gräns. Färg- och formbalansen kan också knyta samman flera verk. Ett exempel



Birgitta Heiling, 926, olja, 22 x 27 cm

Foto: Björn G Lindahl

Foto: Björn G Lindahl



Birgitta Heiling, 903, olja, 22 x 41 cm

är den rosa remsa som återkommer i verken 881, 883, 921, 926 och 927. När samma objekt dyker upp i flera verk vävs ett spindelnät av linjer som fäster den ena målningen i den andra. Speglingar genom flera verk vidgar det enskilda bildrummet till att omfatta utställningsrummet.

Genre- och verkspeglning

Trädgårdsmålningarna 903 och 905 exemplifierar hur en annan genre och tidigare verk speglas genom ett stilleben. Remsorna i dessa verk innehåller trädgårdsmotiv. Det trädgårdsfärgade naturrummet understryker remsornas rumsliga placering samtidigt som

det lurar blicken. Trädgårdsinslagen till trots, detta är ingen trädgårdsmålning utan ett stilleben. Dessa stilleben knyter även samman den kronologiska ordningen genom att innehålla en motivkrets som Birgitta Heiling tidigare arbetat med. En del av remsorna kan urskiljas i andra verk i utställningen.

Flera stilleben innehåller remsor med motiv ur den konsthistoriska kanon. Dessa remsor ligger i högar sammanblandade med andra remsor eller sitter uppspikade på väggen. Här finns exempelvis detaljer ur Picassos *Les Femmes d'Alger*, Rembrandts *Batavernas trohetsed*, Manets *Déjeuner sur l'herbe* och verk av Lucian Freud och Agda Holst.

De avbildade, sönderrivna remsorna kan uppfattas som en utmaning. Van-

Foto: Björn G Lindahl



Birgitta Heiling, 935, olja, 12 x 10 cm

vördigt har verk ur kanon styckats och omvandlats till detaljer i andra verk.

Färgharmoniskt ordnade degraderas de kanoniska verken till förbrukade bilder. Återanvändandet och omskapandet blir samtidigt ett bevarande genom igenkänning. Därmed förstärks verkens status.

En tredje extern spegling kan ses i Med rött snöre. Där leker ljuset på delar av det graciöst fallande snöret. Blänken påminner om att det finns en värld utanför det måleriska rummet.

Vidgad spegling

Genom konsthistorien har konstnärer skyltat med tidigare verk genom att foga in dem i bakgrunden på exempelvis självporträtt. I Birgitta Heilings stilleben används tidigare verk som huvudobjekt. Speglingen av tidigare verk i Tian och Elvan vidgar speglingsproblematiken till att gälla vad som har avbildats.

En hastig blick på det avbildade i Tian kan leda till uppfattningen att motivet föreställer ett specifikt toskanskt landskap. På ett plan är det så, men illusionen brister så snart blicken fastnar i de avslöjande detaljerna: ramar, remmar och det stora ”tomma” utrymmet nere i vänstra bildrummet. I själva verket har tre tidigare målningar arrangerats till ett stilleben. Motivets är alltså tidigare

Foto: Björn G Lindahl



Birgitta Heiling, Tian, olja, 50 x 61 cm

målningar och en del av förvaringsutrymmet, inte ett toskanskt landskap.

I Elvan används ett by- respektive ett bergsmotiv på samma distraherande sätt. Här avslöjar bland annat ett tygstycke illusionen. Elvan innehåller dessutom speglingar i bordsytan.

Repetitionen av tidigare motiv blir dessutom en spegling av tidigare verk i Birgitta Heilings konstnärskap.

Tvådimensionellt rum

Birgitta Heiling kombinerar speglingstemat med ett undersökande av rummet. Speglingstrådarna mellan verk i utställningsrummet är ett exempel på detta. En annan handlar om bildrummets ordnande till tvådimensionell yta.

Stillebenmotiven är ofta målade ur ett något upphöjt perspektiv. Blicken faller in i ett obestämt rum. Det består huvudsakligen av en tillplattad vinkel mellan förmodad vägg och ett underlag för bricka och remsor. I några fall (exempelvis 921) syns anordningen som brickan och remsorna vilar på.

Horisontaler och vertikaler upprätthåller kompositionernas rumsliga indelning. Underdelen domineras av horisontaler, överdelen av vertikaler.

Horisontalerna är inte målade i granit. Bångstyriga remsor med uppåtsnurrade spetsar liknar moderiktiga medeltida snabelskor. Andra remsor ligger diagonalt som pejlande vägvisare



Birgitta Heiling, 886, olja, 100 x 80 cm

att våga följa. Ytterligare andra utmanar med S-kurvans förföriska linjer. Avvikelserna understryker horisontalernas dominans samtidigt som de bidrar med rörelse i motiven.

Övergången mellan bildrummets delar är flytande, vilket understryker målningarnas tvådimensionalitet. Det största hotet mot denna tvådimensionalitet är de tjockare lagren av oljefärg.

Möjligen fungerar brickan som en brytningspunkt eller mellandel. I 886

står brickan tydligt uppställd på en skiva. Arrangemanget underminerar dock inte den glidande övergången mellan under- och överdel. Skivan i 878, 883, 922 och 923 avslöjas genom att brickan speglas i dess yta. Brickan blir tillfälligt ett stabilt läge mellan det horisontellt respektive det vertikalt dominerande området. Väggarnas fortsättning långt ned i bildrummet luckrar dock snabbt upp denna övertygelse.

Interna/externa speglingar

Birgitta Heilings konsekvent utförda arbete med speglingar resulterar i ett mångbottnat måleri. Speglingar kan vara såväl interna som externa; i en del fall till och med både och. En spegling i bildrummet kan vidgas ut och kopplas samman flera verk. Med verken i samma utställningsrum blir denna externa

spegling och utvidgning av bildrummet åter intern genom tingen eller motiven.

Stilleben med remsor från andra genrer visar samma blandning av intern och extern spegling. Genreblandning och återanvändning av delar blir en extern spegling, medan den interna speglingen ryms inom stillebenmålningarnas beståndsdelar.

Med Tian, Elvan och Med rött snöre speglas externa ting (målningar, ljuskällor) som inte finns tillgängliga i det aktuella utställningsrummet.

Betonandet av tvådimensionaliteten genom ordnandet av bildrummet kan ses som en spegling av den konstteoretiska debatten om måleriets särdrag.

När den yttre världen gör sig påmind placeras konsten inom någonting större: en konstberättelse för att förstå vad de egna antagandena om världen grundas på.

>!<



Foto: Björn G Lindahl

Birgitta Heiling, 881, olja, 33 x 41 cm